

عمل الطالبه : لين ابراهيم

الصف : ١/٢

المدرسه : المتوسطة ٦٥

تحت إشراف المعلمه : منال مصلح

## ○ هل للفضاء غلاف جوي ؟

الفضاء هو فراغ خال من الهواء. وهذا يعني أنه -على عكس الأرض- لا يوجد غلاف جوي ولا ضغط لجزيئات الهواء. حيث يحدد الضغط الجوي درجات الحرارة

## ○ كم عدد المجرات في الفضاء ؟

الفضاء هو فراغ خال من الهواء. وهذا يعني أنه -على عكس الأرض- لا يوجد غلاف جوي ولا ضغط لجزيئات الهواء. حيث يحدد الضغط الجوي درجات الحرارة



○ من هو اول من اكتشف الفضاء ؟

قدر شهر 12 نيسان/أبريل 1961 أول رحلة بشرية فضائية  
عندما انطلق (المولود السوفياتي يوري غاغرين

○ ما مساحه الفضاء ؟

قدر المسافة (المسيرة من كوكب الأرض إلى حافة الكون المرصود بحوالي  
14.26 مليار فرسخ فلكي (دوفلن) يعادل 46.5 مليار سنة ضوئية

○ تبحر المسافه بين الفضاء والأرض :

ليس هناك حد معين يحدد بداية  
الفضاء الخارجي، ولكن بشكل عام  
فقد تم اعتماد خط (كارمان)  
الواقع على ارتفاع 100 كم (62 ميل)  
فوق مستوى سطح البحر  
كبداية للفضاء الخارجي  
وذلك من أجل تسجيل  
القياسات الجوية  
والمعاهدات والاتفاقيات  
المتعلقة بالفضاء.



# الفضاء :-

## ○ ما هو الفضاء ؟

الفضاء الخارجي هو الفراغ الموجود بين الأجرام السماوية ، بها في ذلك كوكب الأرض . وهو ليس فارغاً تماماً ، ولكن يتكون من فراغ نسبي مكون من كثافة ومناخية من الجزيئات (المسببات) ، في الغالب بانزوا الهيدروجين والهيليوم ، وكذلك الأستعاج الكهرومغناطيسي ، الموجات الومغناطيسية ، والنوترونات .

## ○ ماذا يوجد في الفضاء ؟

يحتوي الفضاء على أعداد ضخمة من الكواكب والنجوم والمجرات ، لكن الكوكب الوحيد المتاح للحياة هو كوكب الأرض ، لأن معظم الكواكب الأخرى إما حارة جداً ، أو باردة جداً . توجد للفضاء رائحة مميزة تشبه رائحة المعادن ، والأبخرة الصادرة عن النجوم ، ورائحة الفحم المحترق .





# الفضاء

تقرير عن  
الفضاء

## ما هو الفضاء؟

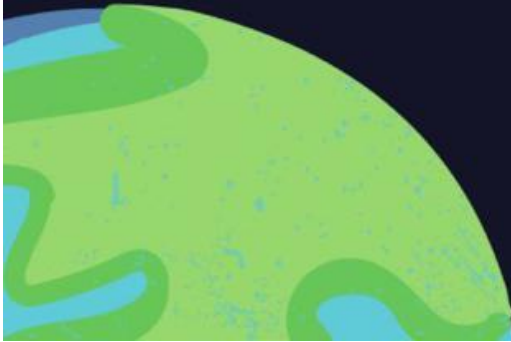
الفضاء الخارجي أو ببساطة الفضاء، هو الفراغ الموجود بين الأجرام السماوية، بما في ذلك الأرض. وهو ليس فارغاً تماماً، ولكن يتكون من فراغ شديد مكون من كثافة منخفضة من (الجسيمات) الجزيئات

## ما بعد الفضاء الخارجي عن الأرض؟

يبعد الفضاء الخارجي عن الأرض حوالي 100 كم أو أكثر

## ما مساحة الفضاء الخارجي؟

ليس هناك حد معين يحدد بداية الفضاء الخارجي، ولكن بشكل عام فقد تم اعتماد خط (كارمان) الواقع على ارتفاع 100 كم (62 ميل) فوق مستوى سطح البحر كبداية للفضاء الخارجي وذلك من أجل تسجيل القياسات الجوية





## ما مكونات الفضاء الخارجي؟

يحتوي الفضاء الخارجي على الكثير من الغازات، وعوالم الغبار الصغيرة بالإضافة إلى بعض الجسيمات والأشعاعات، والمجالات المغناطيسية والكهربائية

## ما سبب عدم وجود جاذبية في الفضاء الخارجي؟

اتضح بعد العديد من الرحلات إلى الفضاء سبب عدم وجود جاذبية فيه وذلك لأنه فارغ نسبياً، فلا توجد فيه أي معالم تدل على الحركة، كما أن الحركة في الفضاء بطيئة بشكل كبير

## ماذا يوجد في الفضاء؟

يحتوي الفضاء على أعدادٍ ضخمةٍ من الكواكب والنجوم والمجرات، لكن الكوكب الوحيد المتاح للحياة هو كوكب الأرض، لأن معظم الكواكب الأخرى إما حارة جداً، أو باردة جداً. توجد للفضاء رائحة مميزة تشبه رائحة المعادن، والأبخرة الصادرة عن اللحم، ورائحة الفحم المحترق.





## • ماذا يوجد في الفضاء الخارجي؟

الفضاء الداخلي هو المنطقة المحاطة بكتلة أو هيكل ما والتي يمكن الوصول إليها والتفاعل معها من خلال فتحات أو مداخل معينة على سبيل المثال ، الغرفة الداخلية في منزلك هي فضاء داخلي. أما الفضاء الخارجي ، فيشير إلى المناطق الموجودة خارج الكتلة أو الهيكل.

## من أين يتم إطلاق صواريخ الفضاء؟

منصة الإطلاق هي المنطقة أو المنشأ الذي تنطلق منه الصواريخ وسفن الفضاء. قاعدة إطلاق المركبات الفضائية (أو) موقع إطلاق الصواريخ يمكن أن تحتوى على العديد من منصات الإطلاق. تكون منصة الإطلاق التقليدية من هياكل مساعدة وأخرى سرية. ويوفر الهيكل المساعد منصة للوصول لتفقد المركبة الفضائية قبل انطلاقها.

٣/٢

عمل الطالبتان : لين علي المزمومي  
رؤيا عصام الزهراني







## • ماذا يوجد في الفضاء الخارجي؟

الفضاء الداخلي هو المنطقة المحاطة بكتلة أو هيكل ما والتي يمكن الوصول إليها والتفاعل معها من خلال فتحات أو مداخل معينة على سبيل المثال ، الغرفة الداخلية في منزلك هي فضاء داخلي. أما الفضاء الخارجي ، فيشير إلى المناطق الموجودة خارج الكتلة أو الهيكل.

## من أين يتم إطلاق صواريخ الفضاء؟

منصة الإطلاق هي المنطقة أو المنشأ الذي تنطلق منه الصواريخ وسفن الفضاء. قاعدة إطلاق المركبات الفضائية (أو) موقع إطلاق الصواريخ يمكن أن تحتوى على العديد من منصات الإطلاق. تكون منصة الإطلاق التقليدية من هياكل مساعدة وأخرى سرية. ويوفر الهيكل المساعد منصة للوصول لتفقد المركبة الفضائية قبل انطلاقها.

٣/٢

عمل الطالبتان : لين علي المزمومي  
رؤيا عصام الزهراني



## مقدمة الإذاعة

بِسْمِ اللَّهِ الرَّحْمَنِ الرَّحِيمِ

الحمد لله الأول والآخر، والظاهر والباطن، له مقاليد السماوات والأرض، يبسط الرزق لمن يشاء من عباده ويقدر، وأشهد أن محمداً عبد الله ورسوله، ابتلي فصير، وأنعم عليه فشكر، فصلوات الله وسلامه عليه، وعلى آله وأصحابه والتابعين.

اما بعد : يسعدنا نحن طلاب المرحلة ..... أن نقدم فقرات اذاعتنا المدرسية اليوم عن عالم الفضاء، وأهمية الالتزام بها ، ولنبدأ أولى فقراتنا مع كلام الله عز وجل والقرآن الكريم والطالبة .....

## فقرة القرآن الكريم

بسم الله الرحمن الرحيم

(وَمَا كَانَ هَذَا الْقُرْآنُ أَنْ يُفْتَرَى مِنْ دُونِ اللَّهِ وَلَكِنْ تَصْدِيقَ الَّذِي بَيْنَ يَدَيْهِ وَتَفْصِيلَ الْكِتَابِ لَا رَيْبَ فِيهِ مِنْ رَبِّ الْعَالَمِينَ \* أَمْ يَقُولُونَ افْتَرَاهُ قُلْ فَأْتُوا بِسُورَةٍ مِثْلِهِ وَادْعُوا مَنْ اسْتَطَعْتُمْ مِنْ دُونِ اللَّهِ إِنْ كُنْتُمْ صَادِقِينَ \* بَلْ كَذَّبُوا بِمَا لَمْ يُحِيطُوا بِعِلْمِهِ وَلَمَّا يَأْتِهِمْ تَأْوِيلُهُ كَذَّابَ الَّذِينَ مِنْ قَبْلِهِمْ فَانظُرْ كَيْفَ كَانَ عَاقِبَةُ الظَّالِمِينَ \* وَمِنْهُمْ مَنْ يُؤْمِنُ بِهِ وَمِنْهُمْ مَنْ لَا يُؤْمِنُ بِهِ وَرَبُّكَ أَعْلَمُ بِالْمُفْسِدِينَ \* وَإِنْ كَذَّبُوكَ فَقُلْ لِي عَمَلِي وَلَكُمْ عَمَلُكُمْ أَنْتُمْ بَرِيءُونَ مِمَّا أَعْمَلُ وَأَنَا بَرِيءٌ مِمَّا تَعْمَلُونَ) [يونس: 37-41].

## فقرة الحديث الشريف

قال رسول الله صلى الله عليه وسلم " تفكروا في آلاء الله ولا تفكروا في ذاته، فإنكم لن تقدروا "

## فقرة كلمة الصباح

بسم الله الرحمن الرحيم

والصلاة والسلام على أشرف الأنبياء والمرسلين أما بعد  
المكرم مدير المدرسة معلمينا الأفاضل زملائي الطلاب السلام عليكم ورحمة الله وبركاته  
يسعدني أن أقدم لكم كلمة الصباح لهذا اليوم وهي عن عالم الفضاء  
عالم الفضاء هو عالم مليء بالاسرار التي لم تكتشف بعد، على الرغم من الاكتشافات  
الهائلة التي نسمع بها يوميا، وعلى الرغم من الرحلات الفضائية التي تقوم بها وكالة ناسا،  
وإذا نظرنا نظرة تأمل إلى القرآن العظيم فنجد الكثير والكثير من هذه الاكتشافات الحديثة

وهذا يعني أن الإسلام والعلماء المسلمين أسبق في تلك الاكتشافات عن ما يتم اكتشافه  
الآن، وإذا نظرنا الى انجازات المسلمين في علم الفلك فسنجدها كثيرة، ومنها :

قيام "الحسن بن الهيثم" باختراع أول كاميرا في التاريخ ، وسمّاها "الخزانة المظلمة ذات الثقب" وهى عبارة عن صندوق مطلي من الداخل باللون الأسود ، وبه ثقب من ناحية ، ولوح خارجي مصنفر من الناحية الأخرى.

وقد استعمل علماء الفلك المسلمون هذه الكاميرا في مراصدهم حيث تظهر على اللوح الزجاجي صور صافية للنجوم والكواكب ، مما ساعد على معرفة نسبها وأحجامها وفي اكتشاف نجوم جديدة لا تزال تحمل الأسماء العربية حتى اليوم .

كما أنهم رسموا خرائط ملونة للسماء ، وقد ألف "عبد الرحمن الصوفي" كتاباً بعنوان "صور الكواكب الثابتة" عن النجوم الثابتة به خرائط مصورة ، وبين فيه مواضع ألف نجم، وكلها رصدها بنفسه ، ووصفها وصفاً دقيقاً ، ووضع أقدارها من جديد بدقة متناهية تقترب من التقديرات الحديثة ..

أن "عباس بن فرناس" العالم الأندلسي إلى جانب كونه أول مخترع للطائرة ، فهو أول مخترع للقبة الفضائية ، فقد أقام في ساحة بيته قبة ضخمة جمع فيها النجوم والأفلاك ، والشهب والنيازك والبرق والرعد ، وكان يزوره الولاة والعلماء والأعيان فيعجبون من اختراعه. أن بعض علماء المسلمين مثل "الفرغاني" و"ابن رسته" حسبوا أبعاد الشمس والقمر و"الزهرة" و"المريخ" و"عطارد" و"زحل" و"المشتري" عن مركز الأرض ، وقدر "البتاني" أن بعد الشمس في أبعد أفلاكها يساوي (1146) مرة مثل نصف قطر الأرض ، وفي أقرب مواقعها تساوي (1070) مرة مثل نصف قطر الأرض ، وإذا كانت في متوسط بعدها فإنها تساوي (1108) مرة ، وهذه الأرقام قريبة جداً من النتائج التي وصل إليها العلماء في هذا العصر .

وقد ابتكر المسلمون تقاويم شمسية فاقت في ضبطها وإتقانها كل التقاويم السابقة ، وحسبوا أيام السنة الشمسية بأنها (365) يوماً وست ساعات وتسع دقائق وعشر ثوانٍ ، وهو يختلف عن الحساب الحديث بمقدار دقيقتين و(22) ثانية ومازالت هناك الكثير من الانجازات الأخرى لن يسعنا الوقت لذكرها. والسلام عليكم ورحمة الله وبركاته

## فقرة هل تعلم

أول رائد فضاء هو الروسي يوري الكسيف يتشي غاغارين عام 1961 مأول كائن حي يصل إلى الفضاء كان الكلبة الروسية لايقا وكانت على ظهر القمر الصناعي السوفيتي الثاني الذي أطلق في شهر نوفمبر 1957م.

أول رحلة قمرية كانت في المركبة الفضائية أبوللو الأمريكية يوم الأربعاء 16 يوليو 1969. أول من دل على تركيب الأفلاك و علومها هو سيدنا إدريس عليه السلام.

أول رائد فضاء عربي الأمير سلطان بن سلمان بواسطة المكوك الأمريكي ديسكفري ودامت سبعة أيام إبتداء 24 يونيو 1985 م.

## فقرة الدعاء

اللهم إني إستودعك قلبي فلا تجعل فيه أحداً غيرك ، و إستودعك لا إله إلا الله فلقني إياها  
عند الموت

وإستودعك نفسي فلا تجعلني أخطو خطوة إلا في مرضاتك ، و أستودعك كل شئ رزقتني  
و أعطيتني فاحفظه لي من شر خلقك أجمعين و اغفر لي و لوالدي و لمن أحببت  
و لمن سكن قلبي و لإخوتي يا من لاتضيع عنده الودائع .يارب اللهم أمين يارب العالمين

### خاتمة

بهذا انتهت رحلتنا معكم في دروب إذاعتنا لهذا الصباح . نرجو أن تكون برامجنا قد نالت  
رضاكم واستحسانكم .ووجدتم فيها المتعة والفائدة . يتجدد لقاءنا بكم في موعد قريب بإذن  
الله . وفي أمان الله