

المملكة العربية السعودية
وزارة التعليم
الإدارة العامة للتعليم بمنطقة جازان
الابتدائية السادسة والمتوسطة الثالثة بجازان



الأسبوع العالمي للفضاء ٢٠٢٠

الأقمار الصناعية تحسن الحياة



اعلان

تعلن المدرسة الابتدائية السادسة والمتوسطة الثالثة بجازان
تفعيل الأسبوع العالمي للفضاء ٢٠٢٠ بعنوان

الاقمار الصناعية تحسن الحياة

من يوم الاحد الموافق ١٧/٢/١٤٤٢هـ الى يوم الخميس ٢٢/٢/١٤٤٢هـ

على جميع طالبات المدرسة المشاركة

١-رسومات ٢- مقالات ٣-فديوها٤- صور للفضاء والاقمار الصناعية

قائدة المدرسة

غادة البيشي

رائدة النشاط

سمية بكري

مشرفة البرنامج

المعلمة امنة جيلة

نعود بحذر



يسر الإدارة العامة للتعليم بمنطقة جازان ممثلة
بإدارة النشاط الطلابي (بنين - بنات)
أن تعلن لعموم أبنائنا الطلاب والطالبات عن انطلاق الأسبوع العالمي للفضاء
لعام 2020 تحت شعار (الأعمار الصناعية تحسن الحياة)



الإطار التنظيمي للفعالية

[HTTPS://CUTT.US/J08KI](https://cutt.us/j08ki)



آلية التسجيل على موقع الفعالية العالمي الرسمي

[HTTPS://CUTT.US/PQVC4](https://cutt.us/pqvc4)

ملاحظة : يتم تنفيذ جميع
الفعاليات وحصرها عن بعد

الفترة الزمنية للتفعيل من
17-22/2/1442 هـ الموافق 4-10/2020 م

تقرير

احتفلت المدرسة الابتدائية السادسة والمتوسطة الثالثة بجازان بإسبوع الفضاء العالمي ٢٠٢٠ الأقمار الصناعية تحسن الحياة في الفصول المدرسية عن بعد عرضت في الفصول عروض الفيديو الخاصة بعلم الفضاء والمقالات التي تتحدث عن الأقمار الصناعية وأهميتها وفوائدها في تحسين الحياة وصور للقمر الصناعي ومشاركات من طالبات المدرسة رسومات للفضاء ورسومات للأقمار الصناعية

اسم البرنامج	
تاريخ البرنامج	من ٤ أكتوبر الى ١٠ أكتوبر
مكان التنفيذ	الفصول الدراسية
المستهدفون	الطالبات والمعلمات
عدد المشاركين	٣٠٣ طالبة
نسبة عدد المشاركين لعدد طلاب المدرسة	٢٢٢ طالبة

اين ينتهي الفضاء الجوي واين يبدأ الفضاء الخارجي



ثيرموسفير



ميزوسفير

ستراتوسفير

تروبوسفير



اشرف المعلمة
امنة جيلة

مشاركة الطالبة
ضي زيدان



World Space
Week OCTOBER 4-10



وظائف تقوم بها الأقمار الاصطناعية



الأقمار الصناعية تُعدّ أحد أهم الثورات التكنولوجية في العالم، إذ تكتسب أهميةً بصورة كبيرة في العالم، وفي القدم كانت شيئاً وهمياً لا يُصدّق. ويُعدّ القمر الصناعي مركبة تسير داخل عالم الفضاء للقيام بأوامر محددة، وهو جهاز من صنع الإنسان يلف الفضاء ويحيط بالأرض، إذ يقوم بوظائف محددة، ومن الأمثلة على تلك الوظائف: الاتصالات، والفحص، والاختراع، كما تؤدي الأقمار الصناعية دوراً قيماً في كافة الأمور تقريباً، ومن الأمثلة على ذلك: العرض المباشر على شاشة التلفاز وكذلك الاتصالات الهاتفية وأيضاً حالة الطقس وكذلك الشبكة العنكبوتية، ويُعدّ جهازاً ضرورياً جداً فهو مرايا تعكس الاتصالات الهاتفية التي تحيط بالأرض، وكذلك بوصلات كبيرة الحجم تمكننا من الرجوع إلى البيت فالقمر الصناعي تتوفر فيه الكثير من السمات. اعداد اشراق المعلمة / آمنه جيله



صناعة الفضاء مكلفة والأقمار الاصطناعية مكلفة أيضاً. وإطلاق صاروخ إلى الفضاء قد يكلف 100 مليون يورو وأكثر. إلا أن الاستثمار في الفضاء مجد اقتصادياً، فبدونها تصبح حياتنا اليومية أكثر صعوبة. عالم بدون أقمار اصطناعية هو عالم بدون ملاحاة، وهو عالم بدون عدد كبير من قنوات التلفزة. التنبؤات بالطقس ستصبح أسوأ مما هي عليه اليوم. باختصار: سيصبح العالم أقل راحة في أمور كثيرة. حالياً يدور أكثر من 1200 قمر اصطناعي حول الأرض وكل قمر يختلف عن الآخر ويتولى مهمات أو وظائف للأقمار الأخرى. الرنين والصقير حين نسمع رنيناً اليوم لا نستجبه، فداًماً هناك هاتف ذكي أو جهاز إلكتروني

اليوم العالمي للفضاء ٢٠٢٠

هو احتفال معلن عن الأمم المتحدة للفضاء يقام سنويًا من 4 إلى 10 أكتوبر / تشرين و هو أكبر حدث على وجه الأرض للاحتفال بمساهمات علوم وتكنولوجيا الفضاء في تحسين الحياة الإنسانية



يوم الفضاء العالمي

الأقمار الصناعية تحسن الحياة

خُصصت احتفالية الأسبوع العالمي للفضاء لعام 2020 لموضوع الأقمار الصناعية ومنافعها الكثيرة. وتقرر أن يكون شعار الاحتفالية هو "الأقمار الصناعية تحسن الحياة". يُراد من هذا الموضوع إبراز أهمية الأقمار الصناعية في الحياة اليومية وأثرها في معاشنا، من خلال الاتصالات والمراقبة البيئية والنقل والتتبع بالطقس والتطبيب عن بعد والعلوم وغيرها من السبل.

معلومات أساسية

في 4 تشرين الأول/أكتوبر 1957، أطلق أول قمر صناعي من صنع الإنسان (سبوتنيك 1) إلى الفضاء الخارجي، مولدًا بفتح الباب لما استكشف الفضاء. وفي 12 نيسان/أبريل 1961، كان السوفييتي يوري غاغارين هو أول بشري يدور حول الأرض، معلقًا فتح جديد من معارف الإنسان في الفضاء الخارجي. - وهي الصك الأساسي للقانون الدولي للفضاء الذي "كارتها ماجدا (الميثاق الأطلنطي المتعلق بالفضاء" وفي 10 تشرين الأول/أكتوبر 1967، دخلت معاهدة المبادئ المنظمة لأنشطة الدول في ميدان استكشاف واستخدام الفضاء الخارجي، بما في ذلك القمر والأجرام السماوية بغير رسميا باسم "حيز التنبؤ (ويقتصر 2222 (د-21 مرافقه) الأخرى

إن استخدام علوم الفضاء وتكنولوجياه وتطبيقها يتزايد لدعم نطاق واسع من أنشطة الأمم المتحدة. وتستخدم 25 هيئة على الأقل من هيئات الأمم المتحدة وجمعية تلك الدول لتطبيقات الفضاء استخداما روزاندا. وهي تقدم إسهامات هامة بل ضرورية في بعض الأحيان، إلى عمل الأمم المتحدة، بما في ذلك في التنمية المستدامة. سجل تنفيذ توصيات المؤتمرات العلمية الرئيسية وتوصيات اليونسكو الثالث في إطار الجهود المبذولة سوب تحقيق

ونتيجة لذلك، فلا بد من التنسيق والتعاون والتآزر ضمن منظومة الأمم المتحدة لتنفيذ تلك الأنشطة لتفانها فعلا من جانب منظومة الأمم المتحدة. ولتعزيز الدورات السوية التي يحددها الاجتماع المشترك بين الوكالات المعنى بشبكة الفضاء الخارجي الوسيلة الرئيسية لتحقيق ذلك التآزر. وسأراد من فعالية ذلك الاجتماع القيام منذ عام 2004 بعد جلسة مشتركة غير رسمية بعد انتهاء الاجتماع مشترك، كوسيلة لإثبات الدول الأعضاء في ملتقى مشترك وغير رسمي بشأن التطورات الهامة المتصلة بالفضاء في منظومة الأمم المتحدة. ويتعرض جدول أعمال الاجتماع المشترك بين الوكالات أثناء كل دورة ويكتف مع الاحتياجات العملية الواهنة

إعداد الطليحة : ايلان النور يعقوب

الصف : الرابع

الأقمار الصناعية تحسن الحياة

عروض الفيديو



wondershare®
Evaluation Copy



space space
SCHEDULED BOOSTER SEPARATION

02:01
Al Arabiya

VS17

ALTITUDE : 47 Km DISTANCE : 50 Km SPEED : 1,82 Km/s

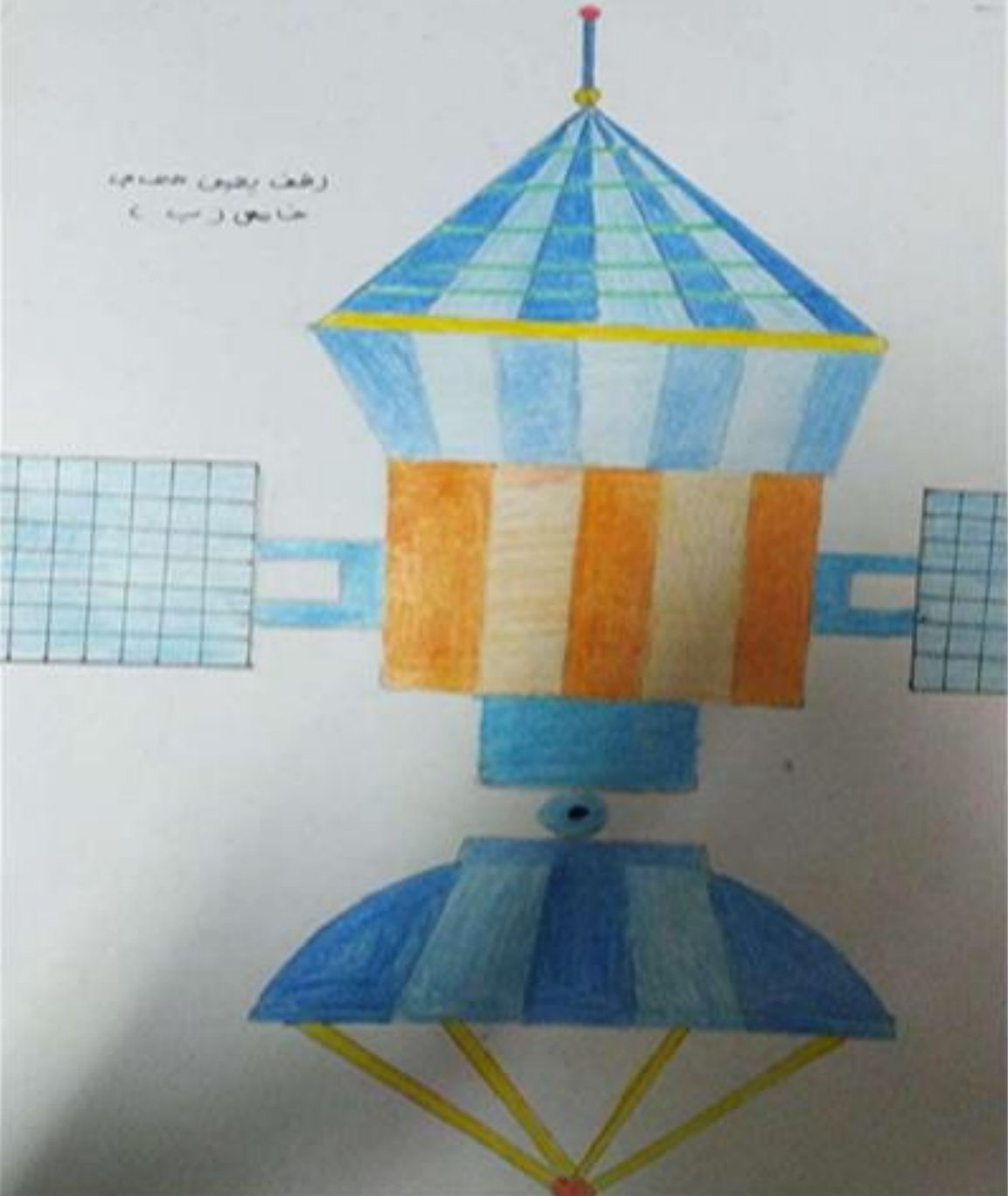
The image shows a telemetry screen for the VS17 Space Shuttle launch. The main display is a live video feed of the shuttle's ascent stage, showing the boosters and the orbiter. The screen includes a title "SCHEDULED BOOSTER SEPARATION" and a logo for "space space". In the top right corner, there is a digital clock showing "02:01" and the "Al Arabiya" logo. A small inset in the bottom right shows a map of the launch trajectory. At the bottom, a data bar displays "ALTITUDE : 47 Km", "DISTANCE : 50 Km", and "SPEED : 1,82 Km/s". The shuttle designation "VS17" is prominently displayed on the right side of the data bar.

بادلت مشاركة طالبات المدرسة الابتدائية السادسة والمتوسطة الثالثة بحازان



<https://padlet.com/amooon143800/99uzj8mkf3rnpvyo> •

رشفة بطون فضائية
جاسون راسي



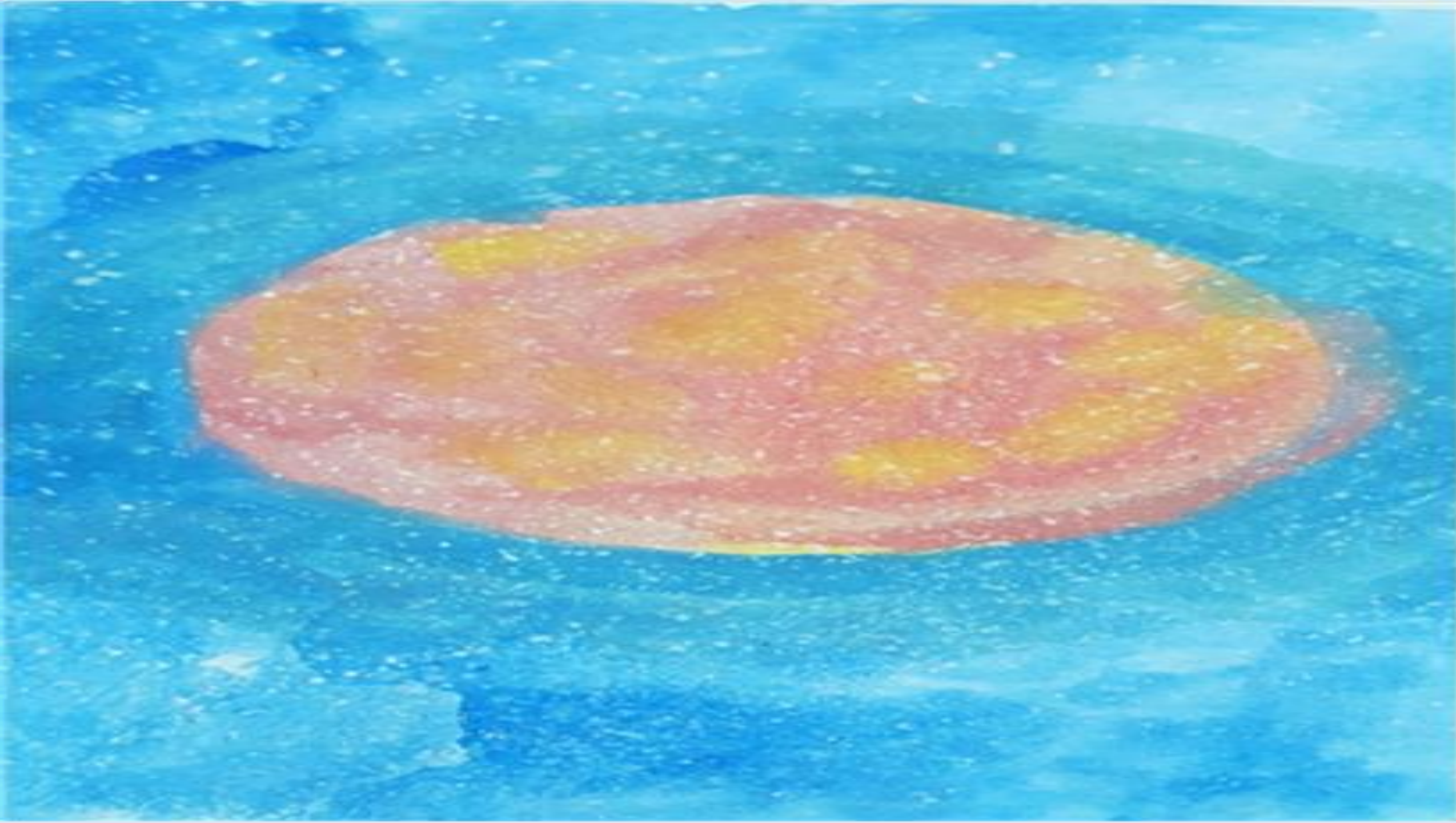


لين ايهاب الحميد
خامسة / ب





عمل الطالبة أنوار عبيد الله الدائري أشراف المعلمة آمنة جليله



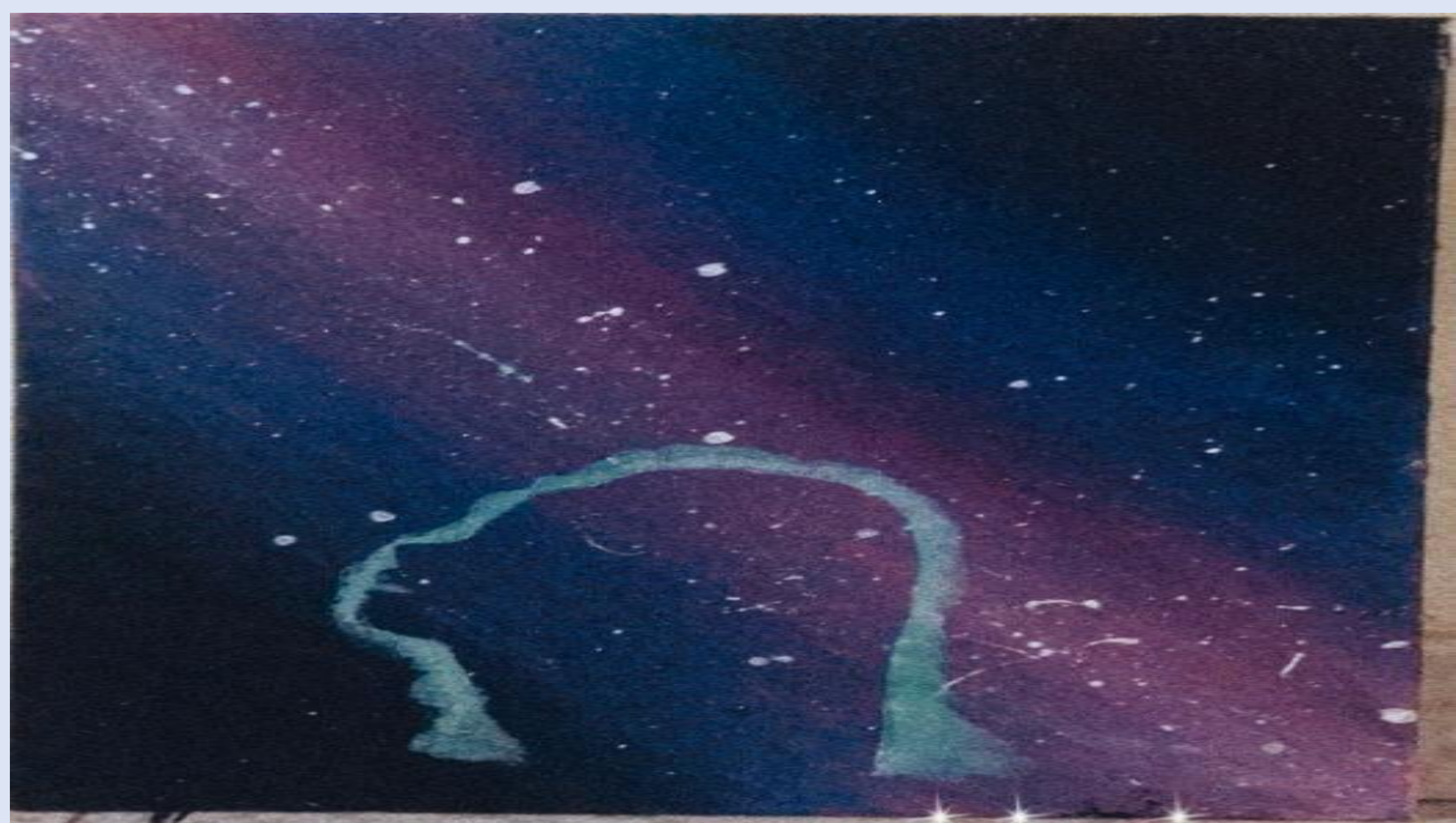




رسم الطالبة/ غلا هاني موسى
بمناسبة الأسبوع العالمي للقضاء 2020
معلمة المادة / آمنه جيله

رسمه الطالبة/ غلا هاني موسى
بمناسبة الأسيوع العالمي للفضاء .. 2020
معلمة المادة / أمه جيله







الفضاء:

الفضاء بالنسبة للكوكب الأرض فإن الفضاء الخارجي هو المنطقة الواقعة على بعد 100 كيلومترٍ

عامودياً على سطح الأرض، والتي

سيكون التنفس فيها صعباً جداً؛

لقلة الأكسجين حيث يكون الغلاف الجوي للأرض قد اختفى تقريباً، الأمر الذي يُسبب أيضاً تغيُّر لون السماء من اللون الأزرق إلى اللون

الأسود حتى لو كنا في منتصف

النهار؛ حيث إن جزيئات الأكسجين والنايتروجين هي التي تشتت الضوء

ذا الطول الموجي الأزرق الذي يتناغم

مع حجمها مسيلاً لون السماء الأزرق

. والفضاء ليس فارغاً تماماً، بل إنه مملوء بالجزيئات المتناثرة هنا وهناك، ولكنها بعيدة جداً عن بعضها البعض الأمر الذي يجعل كثافة

هذه المادة -والتي هي غازات وغبار- قليلة جداً، وتقل الكثافة كلما ابتعدنا عن مراكز كتل المجموعات

النجمية -مثل مجموعتنا الشمسية- ومراكز كتل المجرات. [1]

مشاركة الطالبة: جودي كيلافي.

إصف: الخامس الابتدائي.

قائدة المدرسة: غادة البيشي.

مقالات عن الفضاء:

١- هناك الآلاف من الكواكب الاخرى في الفضاء.

٢- عندما تكون في الفضاء فإن الجلد على قدميك يتقشر.

٣- اليوم الواحد على كوكب الزهرة أكثر من عام.

٤- يتم وضع رواد الفضاء في البحر الصحي بعد عودتهم من القمر.

٥- يمكن أن تملأ الشمس بعدد 1 مليون من كوكب الأرض.

٦- مصطلح رائد الفضاء هي كلمة يونانية الأصل.

٧- يمكنك البقاء في الفضاء ولكن دموعك لن تسقط.

٨- السديم يأتي في جميع الأشكال والأحجام.

٩- طاقم مركبة الفضاء أبوللو لم يكن لديه أي تأمين على الحياة.

١٠- أبعد شيء صنع الإنسان هو فوياجر 1 ..

اعداد الطالبة: جيان كيلافي.

الإصف: الثاني متوسط (2).

مديرة المدرسة: غادة البيشي.



الاقمار الصناعية هي اجسام تتحرك حول كوكب الارض وهناك العديد من القمر الصناعية التي صنعها البشر والتي تسبب حركة الاقمار الصناعية بهذه الطريقة ويجري قمر جاذبية بين اي كائنت في الكون فا القمر الصناعي هو مسار منحرفان من خلال جاذبية قمره موجبة نحو الكوكب .. (يونان)

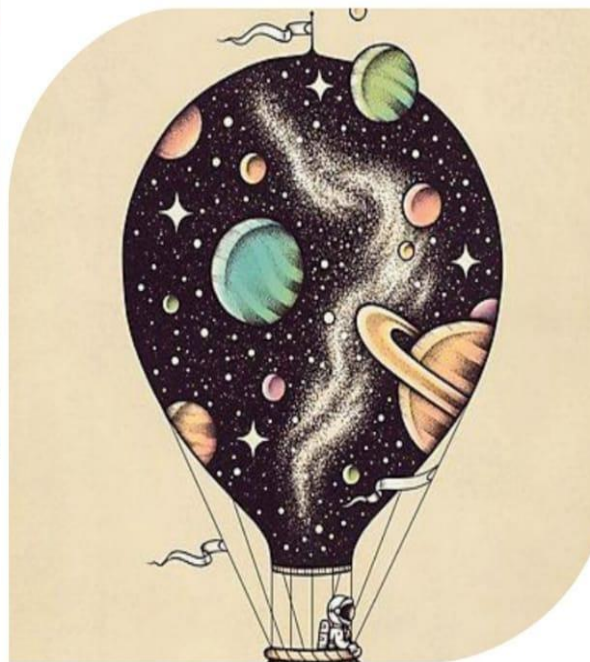
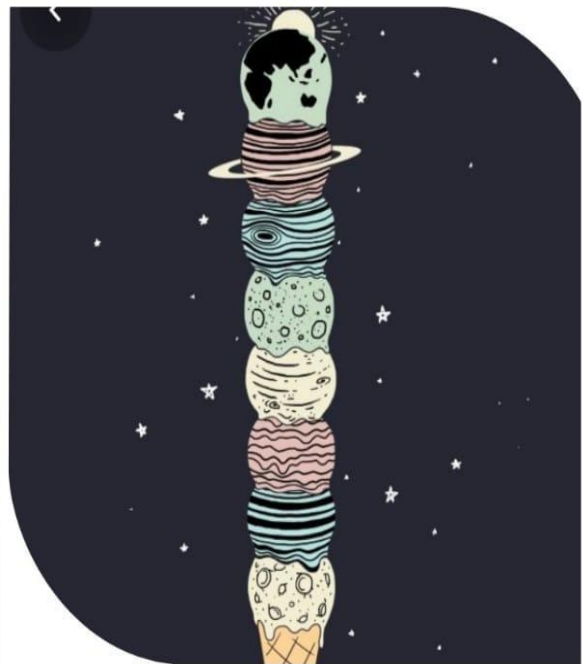
من انواع الاقمار الصناعية:

- 1- الاقمار الصناعية الفلكية
- 2- أقمار الاتصالات
- 3- اقمار التجسس.
- 4- اقمار الإنقاذ والبحث.
- 5- اقمار استكشاف الفضاء.

مقال عن الاقمار الصناعية لهذا الطالب: مقال حريص.

الايعدائيه السادسه بصيران.

من طرفه البرنامج: امينه جميله





سبوتينيك 1	عطار د	المريخ	فالنتينا	مير سلطان بن سلمان
ماهو اول قمر صناعي تم اطلاقه	ماقرب الكواكب الى الشمس؟	من هو الكوكب الاحمر؟	من هي اول رائدة فضاء في العالم؟	من هو اول رائد عربي مسلم؟
بعده عن الشمس	الزهرة	في الاتصالات والارشاد الملاحي للسفن والطائرات	8 كواكب	شكري وزحل نوس ونبتون
ما سبب برود كوكب نبتون	مالكوكب الاكثر لمعانا في الليل؟	ما فوائد الاقمار الصناعية؟	كم يبلغ عدد الكواكب؟	هي الكواكب العملاقة؟
إرسال الإجابات				

مسابقات



الفضاء الخارجي هو الفراغ الموجود بين الأجرام
السماوية
جما في ذلك كوكب الأرض.

اسم الاسطاة: آناه جيله
اسم الطالبية: باود باسويد



الأقمار الصناعية

تعد الأقمار الصناعية واحدة من أهم منجزات الثورات التكنولوجية في هذا العالم، لما لها من فائدة كبيرة في هذا العالم، وقد أثرت كثيراً في أعمال الإنسان، والمنظمات، والمؤسسات، والهيئات، ووسائل الإعلام أيضاً، وتطلق هذه الأقمار في الفضاء الخارجي، وقد أطلق ما يقارب ٦٦٠٠ قمراً صناعياً من أكثر من ٤٠ بلداً، وتوجد هذه الأقمار في مدارات مختلفة عن بعضها، ويوجد في المدار الثاني ما يقارب ٣٦٠٠ قمر، والمدار الثالث والرابع حوالي ١٠٠٠ قمر، و ٥٠٠ قمر في المدارات المنخفضة، و ٥٠ قمر في المدارات المتوسطة التي تبعد عن الأرض ٢٠ ألف كيلو متر، ويوجد العديد منها في المدار الثابت الذي يبعد عن الأرض ٣٦ ألف كيلو متر، ومنها أصبح خطياً، وتطلق هذه الأقمار من الأرض بواسطة صواريخ إلى المدار المحدد من قبل الجهة المصلحة.

تاريخ الأقمار الصناعية

الأقمار الصناعية كانت أشبه بالخيال قديماً، وكان إدوارد افرت هيل في عام ١٨٦٩ ميلادية قد كتب قصة قصيرة خيالية كتصوير لإطلاق قمر صناعي في الفضاء، وفي عام ١٩٠٣ ميلادية نشرت قسطنطين تشايكوفسكي بأنه تم استكشاف طريقة لدفع الأجهزة، وتوالت هذه الأبحاث والاستكشافات والأطروحات حتى عام ١٩٥٧ ميلادية عندما أطلق الاتحاد السوفييتي في ٤ أكتوبر من هذا العام أول قمر صناعي أطلق عليه اسم سبوتنيك ١، ولعب سبوتنيك دوراً مهماً في سياق الفضاء وخاصة مع الولايات المتحدة، واستطاع هذا القمر تحديد كثافة طبقات الغلاف الجوي العالية من خلال قياس التغير المداري، وفي ٣ نوفمبر من عام ١٩٥٧ ميلادية تم إطلاق قمر سبوتنيك ٢ وكان يحمل كلباً تدعى لايبكا، وقامت الولايات المتحدة الأميركية بإطلاق المستكشف ١ في ٣١ يناير من عام ١٩٥٨، واستمرت هذه التطورات إلى ما أصبح عليه الآن.

أنواع الأقمار الصناعية

الأقمار الصناعية الفلكية:

هي الأقمار الصناعية المستخدمة لرصد الكواكب البعيدة، والمجرات، والأجسام الفضائية الأخرى الخارجية. ١

الأقمار الصناعية الحيوية:

هي الأقمار الصناعية المصممة لحمل الكائنات الحية؛ لإجراء التجارب العلمية.

أقمار الاتصالات:

هي الأقمار الصناعية الموجودة بشكل دائم في الفضاء لأغراض الاتصالات السلكية واللاسلكية.

الأقمار الصناعية الملاحية:

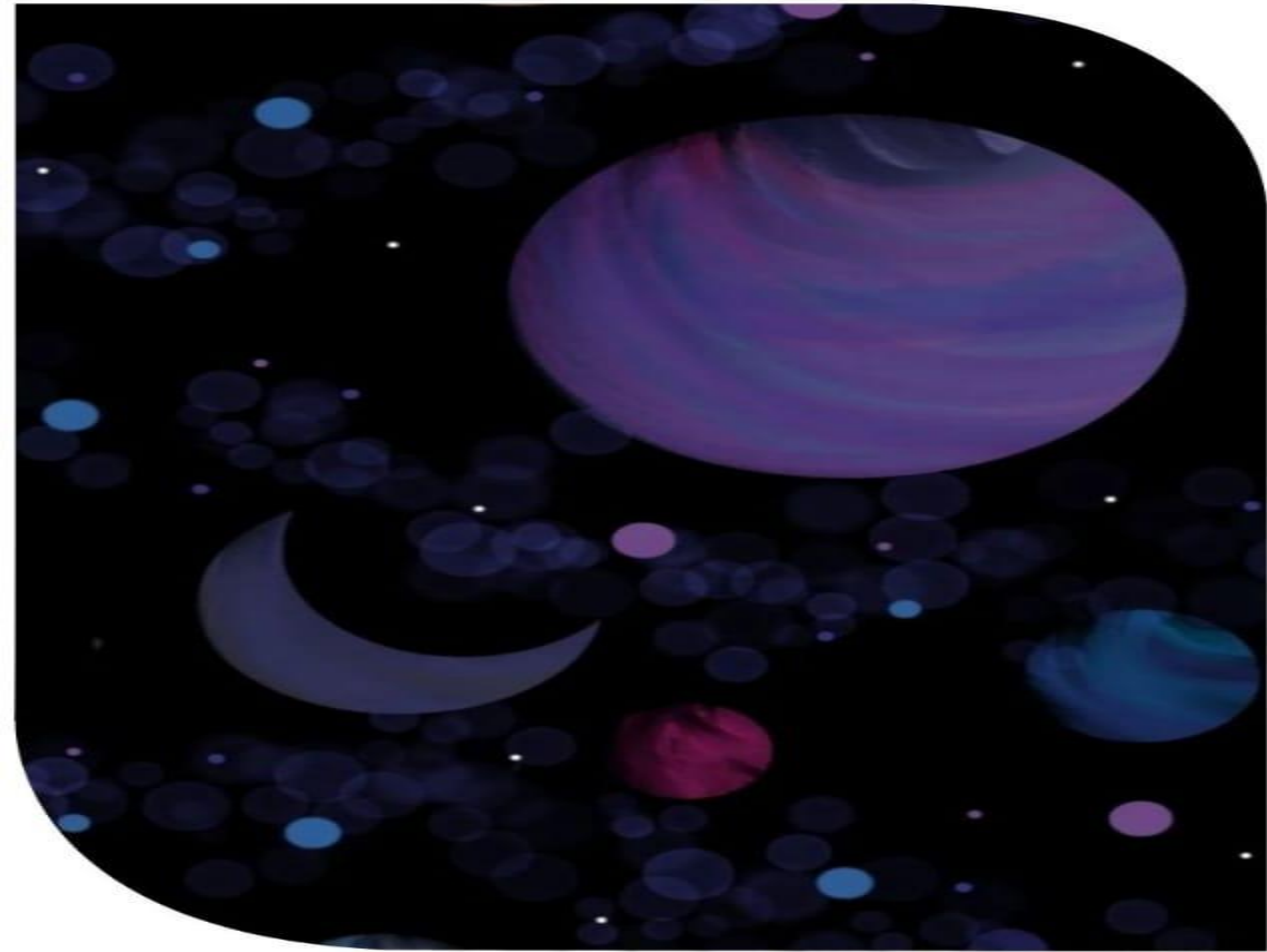
هي الأقمار الصناعية التي تستخدم إشارات الراديو؛ لتمكين أجهزة الاستقبال النقالة على الأرض لتحديد موقعها بالضبط.

الأقمار الصناعية القتالية:

هي الأقمار الصناعية التي تم تصميمها لتدمير الرؤوس الحربية للعدو، والأقمار الصناعية، والأصول فضائية أخرى.

اعداد الطالبة: نورة جراد
اشراف المعلمة: أمه جيله
قائدة المدرسة: غادة البيشي







لدينا ثمانية كواكب في مجموعتنا الشمسية. و مع ذلك توجد خارج المجموعة الشمسية الآلاف من الكواكب الأخرى. الكواكب الشمسية الإضافية أو الكواكب الخارجية تدور في مدار حول نجم آخر. و حتى الآن لدينا ما يقرب من 1800 عالم جديد مؤكد، وهناك 3000 آخرين في انتظار التأكيد. و يتطلع علماء الفلك إلى منطقة النجوم الذهبية التي قد تكون صالحة للسكن تماماً مثل الأرض. و غالبية الكواكب المكتشفة حتى الآن عبارة عن كواكب غازية عملاقة ساخنة.

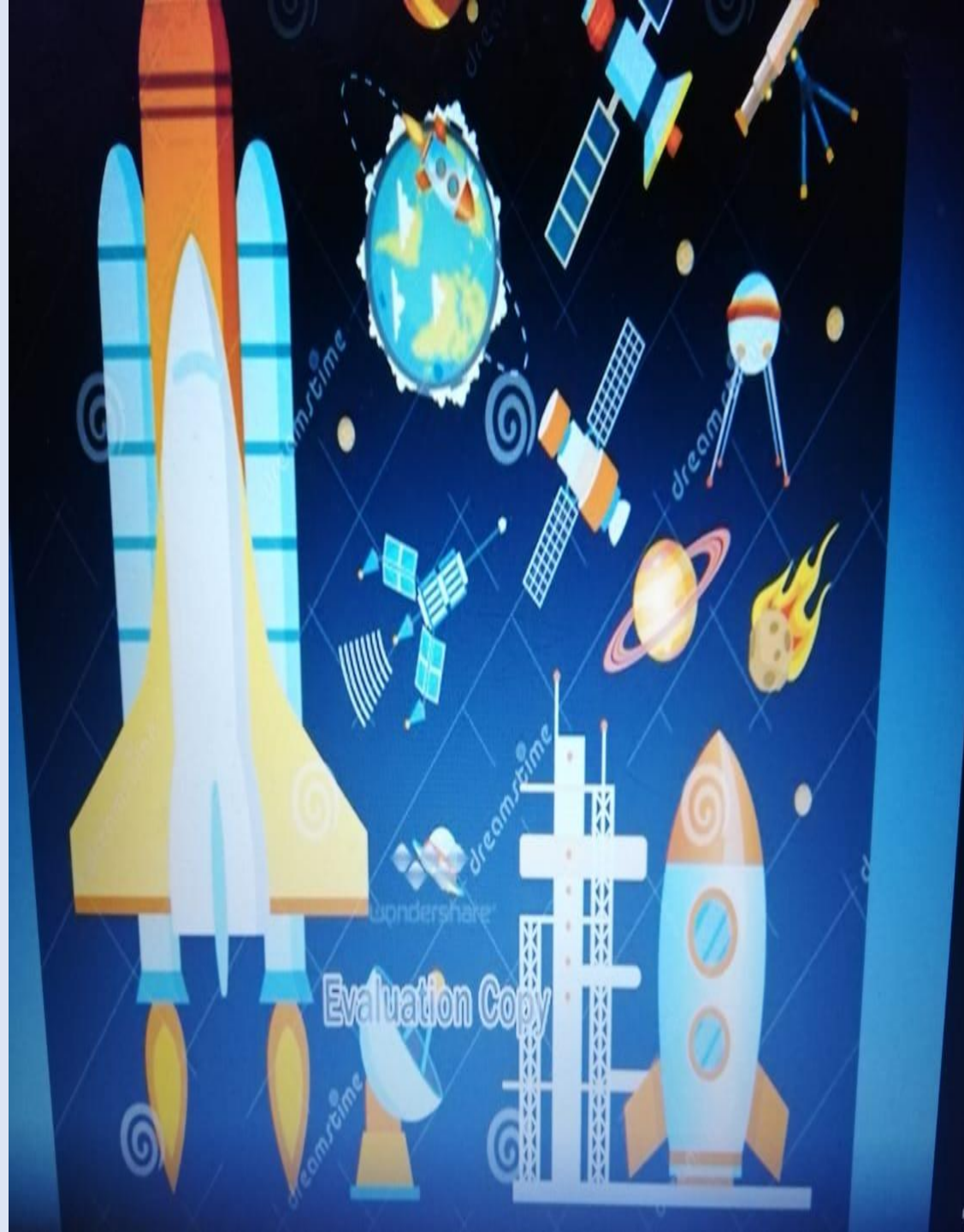
عمل الطالبة صبا
نضال عسيري الصف
ثاني متوسط المدرسة
الابتدائية السادسة



كيف

تبدو رائحة الفضاء؟

بحسب شهادات رواد الفضاء الذين سافروا للفضاء الخارجي ودراسات لتركيبه الغازات خارج الكرة الأرضية، هنالك روائح مميزة من الممكن أن يدركها الإنسان خارج الكرة الأرضية. بعض رواد الفضاء يتذكرون شم رائحة تشبه رائحة اللحوم المحروقة، رائحة المعادن، أو أبخرة اللحام. أما الدراسات فقد وجدت تركيز كبير لمركب ال (Ethyl Formate) في مركز المجرة، وهو المركب الذي يعطي العليق رائحته المميزة.



رسم الطالبه
كين ايمن محمود
اسم المعلمه
امنه جيله
رائد انشطا
سميه ركري
قائمه المدرسه
غاده البيشي



من اعداد برنامج اسبوع الفضاء العالمي ٢٠٢٠

المدرسة الابتدائية السادسة والمتوسطة الثالثة
بجازان

• مشرفة البرنامج
• المعلمة أمّنة محمد صالح جيلة

• رائدة النشاط سمية بكري

قائدة المدرسة غادة البيشي